

# Nouveau toit pour la patinoire artificielle Brännli, Hasle b. Burgdorf

2005

---



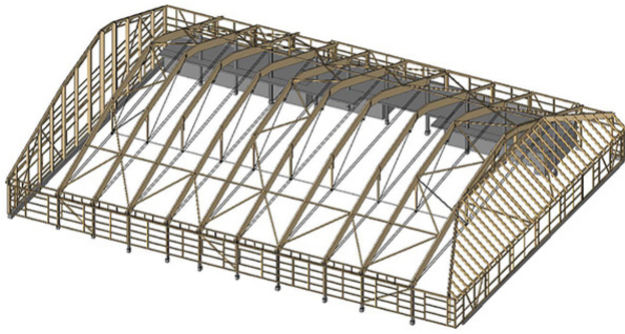
Un toit devait être construit au-dessus de l'abri de protection civile existant pour la patinoire jusqu'alors ouverte. Les lignes de construction ne laissaient guère de marge de manœuvre quant à la forme du toit. Les limites devaient être respectées non seulement en plan, mais aussi en coupe.

## Le projet

Les contraintes mentionnées ont conduit à la forme de la structure porteuse choisie, avec un espacement des fermes de 5,20 à 7,00 m. Le projet a été mené à bien avec succès.

## Le mode de construction

Les fermes sont conçues comme des cadres articulés à 3 articulations, sous-tendus, qui sont en outre prolongés d'un côté par un poteau et un hauban. Cela permet de réduire les moments de flexion dans les poteaux. L'ossature secondaire est constituée de pannes à chevrons, qui sont des poutres Gerber. Les fermes reposent sur des poteaux en acier encastrés ; la couverture a été réalisée en Eternit ondulé.



Vue des éléments de base



Mise en place du liant



Binder



Détail

#### **Données de construction**

- Au total 260 m<sup>3</sup> Bois
- Halle : 48 x 60 m
- Hauteur au faîte : 13.6 m
- Surface utile : 2'880 m<sup>2</sup>

#### **Prestations de Timbatec**

- Analyse de l'état
- Inspection et surveillance

#### **Entrepreneurs en construction bois**

Zimmerei Kühni AG  
3435 Ramsei

#### **Ingénieurs en construction bois**

Timbatec Holzbauingenieure Schweiz AG, Thun  
3600 Thun

#### **Bureau d'ingénieurs fondations**

Kohler und Schöni Ingenieure AG  
3415 Hasle

#### **Maître d'ouvrage**

Sportbetriebe Brännli AG  
3415 Hasle-Rüegsau