

Rénovation Salle polyvalente HUM2, Payern

2022



Dans les années 70, l'armée avait un grand besoin de nouveaux bâtiments polyvalents et a fait développer deux types de halles à cet effet. Ces constructions vieillissent, elles sont assainies et renforcées contre les tremblements de terre.

Le projet

Le portefeuille immobilier d'armasuisse Immobilier comprend aujourd'hui 30 halles polyvalentes de type 71 et sept halles de type 76. Ces halles polyvalentes ont été construites entre 1969 et 1992 et présentent dans certains cas des signes de vieillissement qui doivent maintenant être assainis. Un rapport de base montre que plusieurs halles ne répondent plus aux exigences actuelles en matière de sécurité sismique. Dans le cadre des travaux d'assainissement, les halles seront renforcées sur le plan statique. La place d'armes de Payerne dispose de plusieurs halles polyvalentes. Une rénovation complète a été planifiée en 2016 par Haller Gut Architekten AG. Timbatec a pu accompagner cette rénovation en tant qu'ingénieur en construction bois et a pu mettre à profit son expérience pour la rénovation de la deuxième halle polyvalente sur la même place d'armes.

Le mode de construction

Les remplissages entre les cadres en acier ont été supprimés et remplacés par des éléments en bois préfabriqués. Ils renforcent le hall, qui répond ainsi aux exigences statiques actuelles. Du côté intérieur, les poutres en acier restent visibles, ce qui marque l'espace du hall par la trame des cadres en acier filigrane. Tous les éléments ont ainsi été planifiés autour de la charpente métallique existante. La façade extérieure est marquée par le bardage en bois monté verticalement.

Le défi

Les panneaux muraux ainsi que le toit ont été réalisés à partir d'éléments préfabriqués avec des panneaux 3 plis en épicéa, perforés pour améliorer l'acoustique. L'atmosphère de la salle polyvalente est marquée par la couleur chaude du bois. Les nouvelles fenêtres ont permis de créer des vues diagonales et des relations spatiales intéressantes.



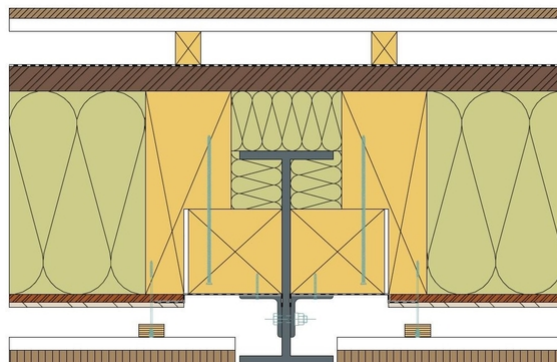
Gymnase avant la rénovation



Gymnase après la rénovation



Vue intérieure après la rénovation



Détail de construction de la façade

Données de construction

- 470m³ de poteaux et de lattes
- coffrage extérieur
- Eléments acoustiques et lignifiés et isolation en fibres de bois. Tout en bois suisse.

Prestations de Timbatec

- SIA Phase 21 Vérification statique
- SIA Phase 31 Avant-projet
- SIA Phase 32 Projet de construction
- SIA Phase 41 Appel d'offres et comparaison des offres
- SIA Phase 51 Projet d'exécution
- SIA Phase 52 Exécution
- SIA Phase 53 Mise en service

Maître d'ouvrage

Armasuisse Immobilier
1006 Lausanne

Architecte

LZA Architectes SA
1700 Fribourg

Ingénieur en construction bois

Timbatec Holzbauingenieure (Schweiz) AG Bern
3012 Bern

Construction en bois

Gutknecht Holzbau AG
3280 Murten